



Место и роль российских ассоциаций бизнеса как института координации отношений предприятий с государством: опыт 2000-х годов

Проект ИАПР ГУ-ВШЭ и АНО «Проекты для будущего», реализованный при поддержке МОНФ и Программы фундаментальных исследований ГУ-ВШЭ

Исполнители: А.Яковлев, А.Зудин, А.Говорун,
В.Голикова, Е.Астафьева, Н.Горейко



Замысел и структура проекта

- Краткая предыстория: в предшествующих обследованиях ВШЭ фактор участия в бизнес-ассоциациях (БА), как правило, позитивно влиял на поведение предприятий – в части инвестиций, инноваций и т.д. Одновременно члены БА чаще получали поддержку от государства.
- В этой связи: *какова роль БА в современной российской экономике?* => *специальный проект, посвященный анализу деятельности БА*
- Логика проекта:
 - Что уже сказано по этому поводу (не только в России)
 - Анализ доступных количественных данных
 - Проведение серии глубоких качественных интервью
 - Организация специального обследования БА и предприятий, в них участвующих



Что уже сказано о бизнес-ассоциациях?

- Обширная зарубежная литература, преимущественно рассматривающая БА критически – как «группы специальных интересов» (в логике М.Олсона)
- В 2000е годы: ряд работ (Doner&Schneider, 2000; Locke, 2001 и др.), обосновывающих позитивное влияние БА (отстаивание интересов бизнеса в части устранения «провалов государства» + реализация функций, «дополняющих» рыночные механизмы) – прежде всего в развивающихся странах. Но: лишь при наличии ряда существенных признаков (конкурентное давление, способствующее кооперации, + селективные стимулы, предоставляемые со стороны государства + адекватная институциональная организация самих БА)
- По России – очень ограниченное число работ (проект ЦПТ/А.Зудин 1997г. на интервью с БА; работы В.Пайла, В.Голиковой, С.Маркуса – с анализом данных опросов предприятий).



Общая логика анализа количественных данных

- 1) Масштабы участия в БА и общая характеристика фирм-членов БА (*описательная статистика*)
- 2) Факторы, влияющие на членство в БА (*регрессионный анализ*)
- 3) Ассоциации и взаимодействие с властями (*регрессионный анализ*)



Участие в БА: результаты различных опросов ВШЭ

Отрасль	2005		2007		2009	
	Средний размер *	Доля членов БА	Средний размер*	Доля членов БА	Средний размер *	Доля членов БА
Промышленность	1545	45.5%	617	36.6%	587	38.5%
Связь	5780	38.0%	274	38.9%	-	-
Торговля	-	-	168	9.7%	-	-
Транспорт	-	-	819	25.0%	-	-
Строительство	-	-	256	29.4%	-	-
Другое (финансы, недвижимость и др.)	-	-	404	43.5%	-	-
Масштаб и география выборки	822 АО в 64 регионах РФ		507 фирм в 8 регионах Европейской части РФ		957 предприятий обраб. пром-ти в 48 регионах РФ	

*) Размеры фирм указаны по числу работников

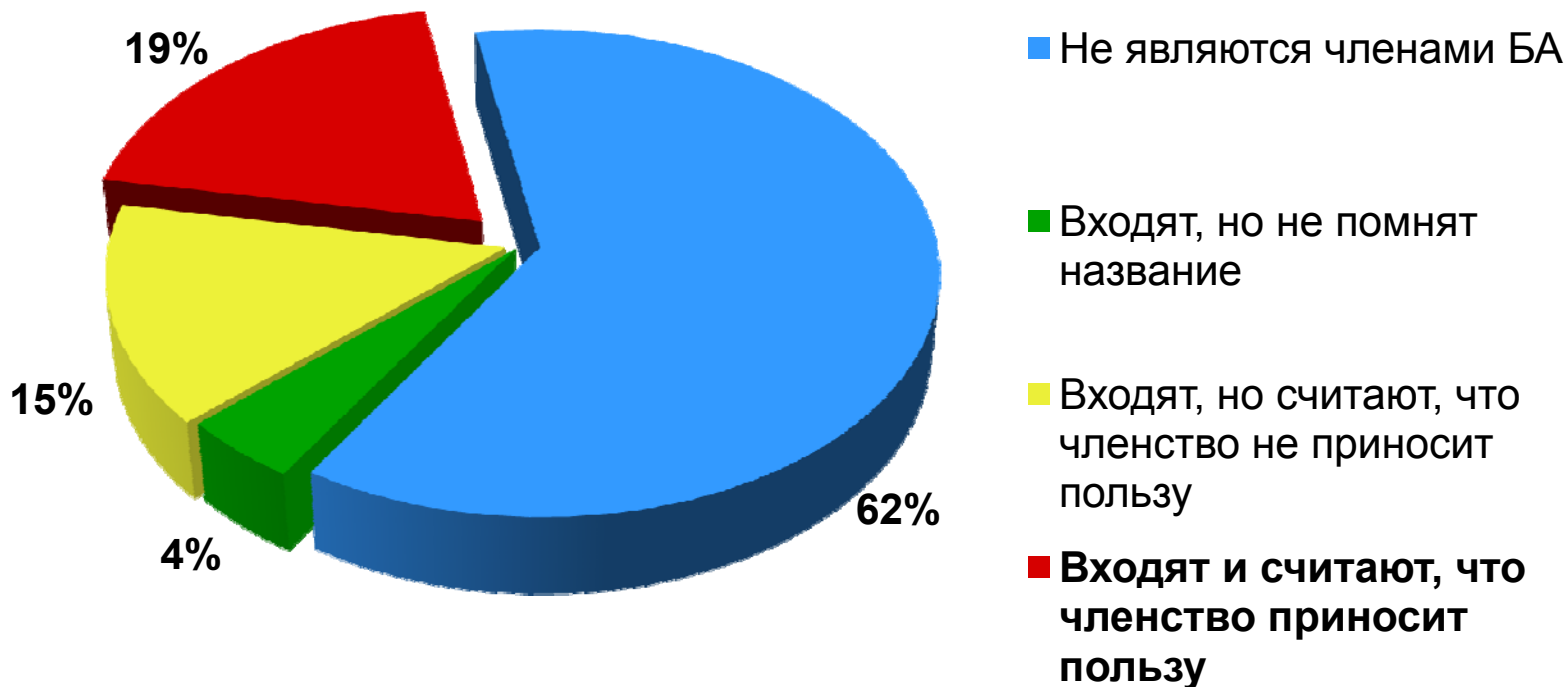


Основной анализ – на данных 2009г.

- Источник данных: Мониторинг конкурентоспособности обрабатывающей промышленности (по заказу Минэкономразвития)
- Период обследования: февраль-июнь 2009
- Характеристики выборки и возможности для анализа:
 - 1) 957 фирм из 8 отраслей (групп ОКВЭД) и 48 регионов. Предприятия выборки производили 6% всей продукции и насчитывали 8% работников обрабатывающей промышленности.
 - 2) Вопрос об участии в БА с просьбой указать наименование БА и оценить полезность участия в БА => **возможность формирования базы данных по БА и ее последующего дополнения из открытых источников**
 - 3) Вопросы об основных параметрах деятельности фирм (отрасли, размеры, период создания, структура собственности), а также их отношениях с властями (получение поддержки и оказание помощи) и их модернизационной активности (инвестиции, технологические и управленческие инновации, сертификация по ISO и т.д.)

Членство в ассоциациях

График1. Членство в ассоциациях и оценка полезности БА



В рамках опроса 822 АО в 2005г. **83% членов БА** отметили, что участие в БА приносит определенную пользу. Отличия опроса 2009г. могут быть связаны с меньшими размерами фирм в выборке

Членство в ассоциациях

График 2. Интенсивность членства в ассоциациях

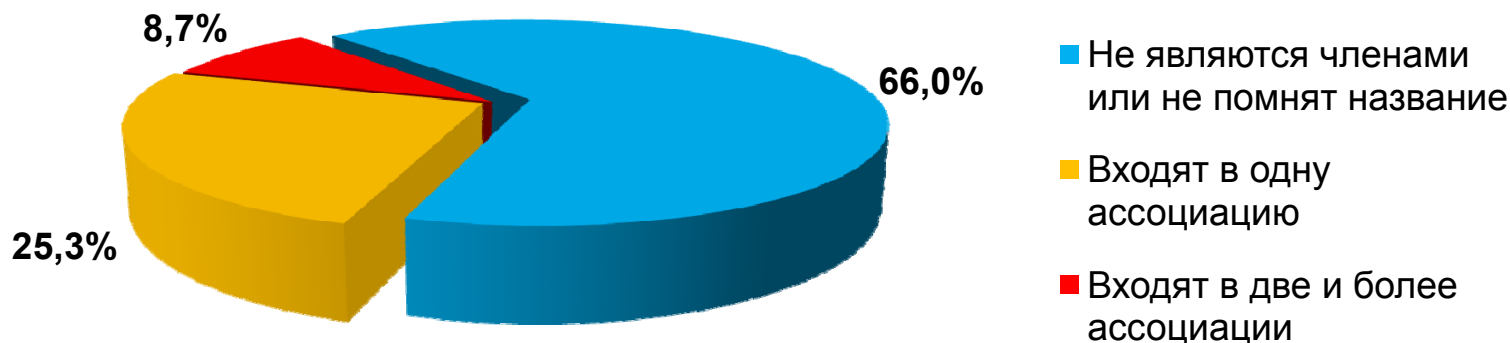
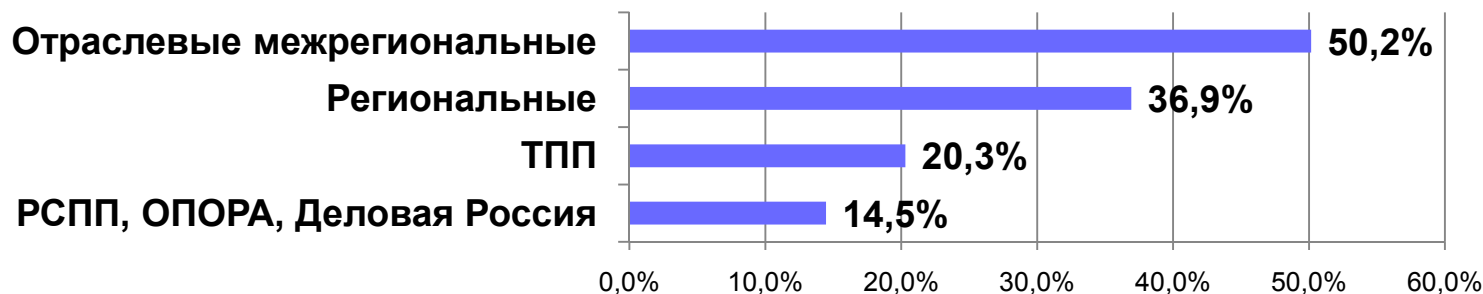


График 3. Членство в ассоциациях различных типов *



*) На графике 3 проценты указаны от числа фирм, назвавших БА, в которые они входят. Сумма больше 100% за счет фирм, участвующих в 2 и более БА. ТПП выделена в силу специфики ее статуса и функций



Членство в ассоциациях

График 4. Доля членов ассоциаций в различных отраслях

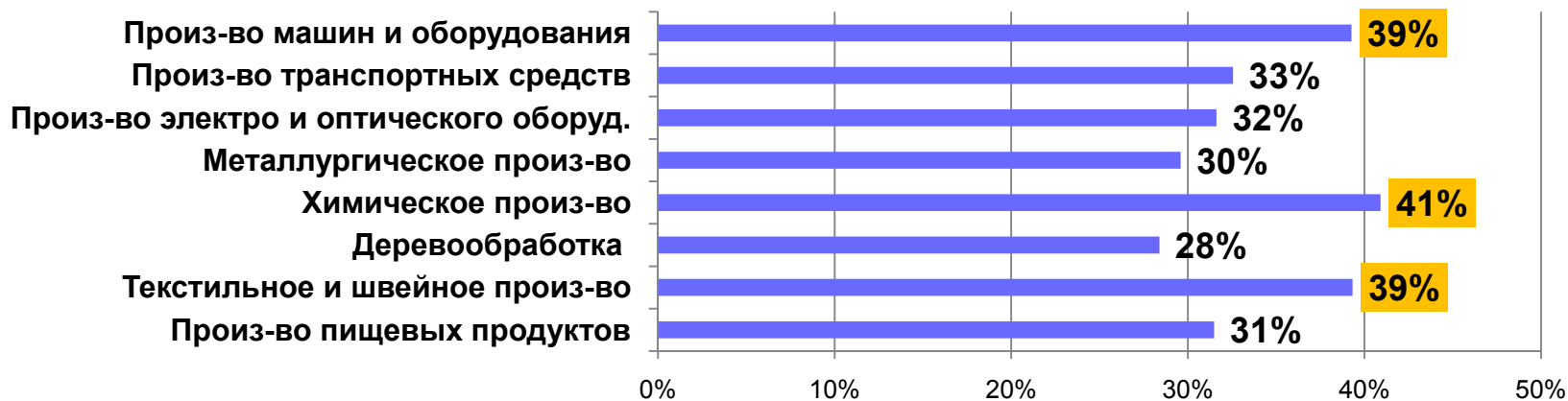
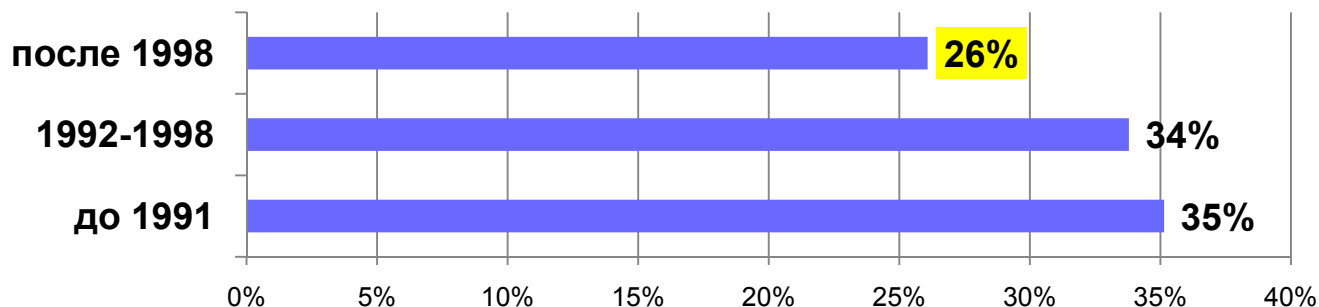


График 5. Доля членов ассоциаций в зависимости от периода создания предприятия





Членство в ассоциациях

График 6. Доля членов БА в зависимости от типа поселения

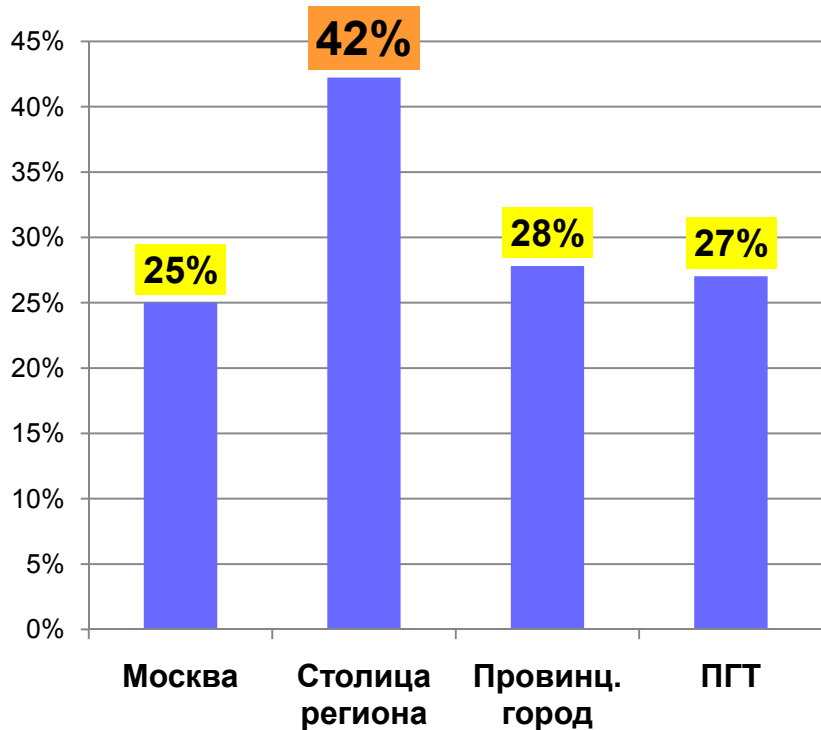
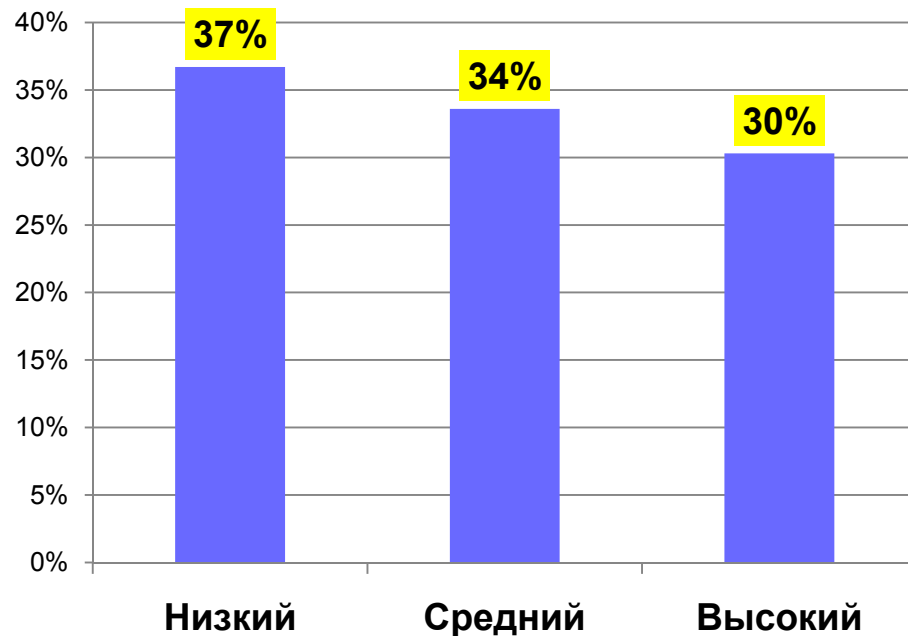


График 7. Доля членов БА в регионах с разным инвестиционным потенциалом





Портреты входящих и не входящих в БА предприятий

	Члены ассоциаций	Не члены ассоциаций
Иностранцы в числе собственников (для АО и ООО)	11%	7%
Государство в числе собственников (для АО и ООО)	10%	9%
Унитарные предприятия	4%	5%
Отказ от ответа на вопрос о собственниках	10%	20%
Член бизнес-группы (головная компания)	4%	3%
Член бизнес-группы (дочерняя компания)	21%	27%
Активные инновации	41%	24%
Сертификация по ISO	57%	45%
Индекс качества менеджмента *	4.25	3.14
Индекс инвестиционной активности **	1.32	0.98

*) Рассчитан как сумма ответов на вопрос об управленческих инновациях, меняется от 1 до 9

***) 0 = не было инвестиций в 2005-2008гг., 1 = незначительные инвестиции, 2 = крупные инвестиции



Регрессионный анализ факторов участия в БА: основные гипотезы

- Предшествующие работы (В.Голикова, В.Пайл) и анализ описательной статистики позволяли выделить следующие гипотезы в отношении факторов, влияющих на участие в БА:
- **Положительная связь:**
 - размеры предприятий (крупные фирмы извлекают больше выгод),
 - местонахождение фирмы в Москве или столице региона (близость к источникам «административного ресурса»),
 - наличие иностранных акционеров (которые могут быть более склонны к цивилизованным формам взаимоотношений с властями)
 - модернизационная активность (инвестиции, инновации, качество менеджмента, сертификация по ISO – дают стимулы к коллективным действиям)
- **Негативная связь:**
 - Отсутствие данных о собственниках предприятия (индикатор закрытости фирмы, что противоречит участию в БА)
 - Вхождение в бизнес-группы (ИБГ могут ограничивать контакты дочерних фирм с другими компаниями в отрасли)
- **Контроль** на отрасль, региональные различия, период создания



Факторы, влияющие на участие в ассоциациях

Переменные	1	2
Численность работников (логарифм)	+***	+***
Структура собственности		
Холдинг (дочерняя компания)	-**	-*/**
Нет данных о собственности	-***	-***
Тип поселения - столица региона	+***	+***
Модернизационная активность	Нет	+***/* ¹⁾
Контролирующие переменные		
Отрасль	Да	Да
Период создания	Да	Да
Инвест. потенциал региона	Да	Да
Объем выборки	952	952/928

В таблице приведены только значимые переменные; ***, ** и * показывают уровень значимости

¹⁾ Индекс качества менеджмента, инвестиционная и инновационная активность (***)

Сертификация по стандарту ISO (*)



Логика анализа отношений с властями

- Предшествующие работы (В.Голикова на данных 2005г.) – БА как **элемент в системе «обменов» между бизнесом и государством**. Проверка этой гипотезы на данных 2009г. – применительно к типам БА (отраслевые межрегиональные; региональные; ТПП; «головные»)
- Зависимые переменные:
 - 1) Вопрос об оказании предприятиями помощи властям в социальном развитии региона в 2007-2008 гг.
 - 2) Вопросы о получении гос.поддержки от федеральных, региональных и местных властей в 2007-2008 гг.
- **Контроль**: тот же набор переменных, что и при проверке факторов, влияющих на участие в БА. (Основная идея – оценить **влияние собственно членства в БА** на получение господдержки и оказание помощи властям при контроле на остальные факторы).

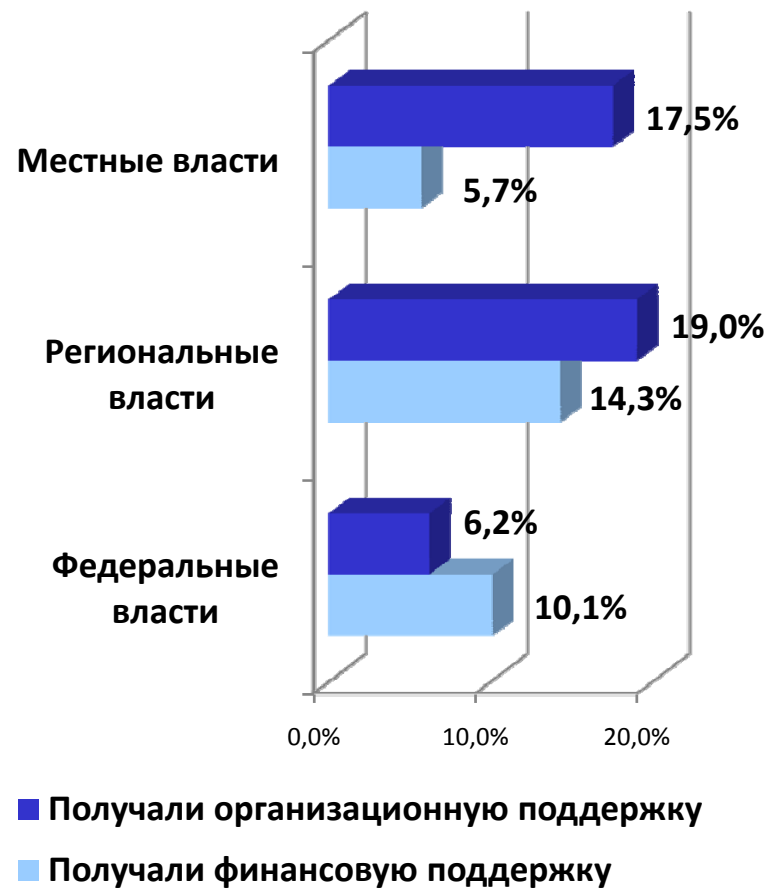


Формы взаимодействия предприятий с властями

Помощь властям в социальном развитии региона



Получение поддержки от властей





Оказание фирмами помощи властям и получение господдержки

		Члены ассоциаций	Не члены ассоциаций
Оказание помощи региональным и местным властям в 2007-2008 гг.	Не оказывали	17%	26%
	Менее 0.1% выручки или нет ответа об объеме помощи	57%	57%
	Более 0.1% выручки	27%	17%
Получение поддержки от властей разного уровня в 2007-2008 гг.	Федеральные власти	16%	12%
	Региональные власти	34%	21%
	Местные власти	25%	17%



Регрессионный анализ: Помощь властям

Переменные	1	2
Тип ассоциации		
Отраслевая БА	+***	+***/**
Региональная БА	+	+
РСПП, ОПОРА, Деловая Россия	+	+
ТПП	+	+
Численность (логарифм)	+***	+***
Модернизационная активность	Нет	+***/* 1)
Контролирующие переменные		
Тип поселения	Да	Да
Собственность	Да	Да
Отрасль	Да	Да
Период создания	Да	Да
Инвестиционный потенциал региона	Да	Да
Объем выборки	952	952/928

1) Индекс качества менеджмента, инвестиционная и инновационная активность (***)
Сертификация по стандарту ISO (*)



Регрессионный анализ: Поддержка от властей

Переменные	Региональные власти		Местные власти	
Тип ассоциации				
Отраслевая БА	+***	+***/**	+**	+**
Региональная БА	+*	+	+*	+*
РСПП, ОПОРА, Деловая Россия	+***	+***/**	+**	+**/*
ТПП	-	-	-	-
Помощь властям от предприятия	+***	+***/**	+***	+***
Численность (логарифм)	+***	+***	+/-	+/-
Модернизационная активность	Нет	+***	Нет	+/-
Контролирующие переменные				
Тип поселения	Да	Да	Да	Да
Собственность	Да	Да	Да	Да
Отрасль	Да	Да	Да	Да
Период создания	Да	Да	Да	Да
Инвест. потенциал региона	Да	Да	Да	Да
Объем выборки	951	951/927	950	950/926

В моделях по федеральной поддержке участие в БА всех типов остается незначимым



Взаимодействие с властями: основные результаты

Помощь властям:

- Коэффициенты положительны для всех фирм-членов БА, но значимыми они являются только для членов отраслевых БА

Господдержка:

- Участие в БА незначимо для получения господдержки на федеральном уровне
- На региональном и муниципальном уровне поддержку чаще получают члены отраслевых и «головных» БА (РСПП, ОПОРА, Деловая Россия)
- Членство в ТПП отрицательно связано с получением господдержки (но коэффициент остается незначим)



Логика анализа качественных данных

Инструмент: Серия углубленных неформализованных интервью с руководителями БА. + Уточнение информации по открытым источникам

Цель – прояснение качественных изменений в деятельности БА и выработка гипотез для большого формализованного обследования БА и предприятий осенью 2010

Основные блоки вопросов:

- Взаимодействие с членами (система управления и принятия решений, бюджет, основные функции БА для членов)
- Отношения с органами власти
- Другие БА и иные формы взаимодействия предприятий



Параметры выборки

- 1) 20 бизнес-ассоциаций** в 4 регионах (СПб, Екатеринбург, Московская область, Калуга), наличие старых и новых БА (созданных до и после 2000г.), БА всех типов и разной отраслевой принадлежности (промышленность/услуги; старые/новые сектора) + 3 интервью с фирмами-членами БА + 2 интервью с чиновниками
- 2) Возможная смещенность оценок:** вероятное завышение роли и места БА их руководителями в ходе интервью + фокус на «работающие» БА (см. классификацию на следующем слайде)



Три типа БА (*цитата из интервью*):

“Первые – это те, которые зарегистрировались, но особой активности не проявляют, а просто существуют в официальной, но по существу латентной форме...

Вторая категория – это ассоциации, созданные самими органами власти, как властный проект, по их инициативе, под их патронажем...

И третья категория – ассоциации, которые являются независимыми, которые не живут на бюджетные деньги, научились работать, как институты гражданского общества, научились выстраивать с властью отношения относительного партнёрства, а не по принципу большого и малого брата...”

Мы в основном говорили с работающими БА «третьего типа»



Портрет работающей БА (без «головных» БА и ТПП)

Масштабы организации

- Число членов: от 40-50 до нескольких сотен, из них активных – 20-25%
- Охват: от 20% до 100% отраслевого выпуска
- Коллективный характер принятия решений: через правление/ президентский совет/ президиум/ и т.д.
- Статус члена правления - крупные и/или активные фирмы
- Аппарат: от 3-5 до 15-20 чел.

Финансирование

- Бюджеты: от 1-1,5 до 10-12 млн. руб. в год + «целевое» финансирование проектов
- Членские взносы дают 80%-100% основного бюджета,
- Величина взносов: от 15-25 до 150-200 тыс.рублей. Дифференциация для фирм разных размеров. При неуплате – исключение
- Кроме этого – доходы от проведения мероприятий (выставки, семинары), информ.-изд.деятельности



Ключевые функции, проблемы и способы их решения

Ключевые функции:

- **Лоббирование интересов отрасли** (БА - «это интерфейс с государством, когда инициативы частного предприятия не понимаются, а ассоциации, отражающие некие отраслевые сообщества, рассматриваются...»)
- **Площадка для общения** («... и без участия государства происходит обмен очень полезной информацией»)
- **Общий экспертный ресурс** (журнал, эл.газета, экспертиза нормативных актов)
- **Развитие кооперации между фирмами в секторе**

Проблемы (с позиций БА)

- «Нас не слышат»
- «Исправляем чужие решения»
- Недобросовестная конкуренция со стороны чиновников (создание «карманных» БА)

Практические решения:

- Опора на экспертный ресурс (информация об отрасли, экспертиза гос.решений)
- Поиск адекватных людей на стороне госаппарата («личностный фактор»)
- Большая публичность (активная работа со СМИ)



Специфика ТПП

- Статус и функции, закрепленные законом о ТПП; «монополия» на определенные виды услуг;
- Традиционный экспертный центр для фирм и гос.органов – с акцентом на сопровождение внешнеэкономической деятельности
- Размеры региональных Палат: сотни членов
- Величина взносов: от 5-20 тыс.руб. (Калуга) до 12-30-100 тыс.руб. (СПб)
- Финансирование: **доходы от услуг**, доля членских взносов 5-10% (тем не менее: внимание к динамике членской базы как индикатору успешности)
- Конкуренция между региональными ТПП + конкуренция с «головными» БА (прежде всего, РСПП)



Специфика «головных» БА (РСПП, ОПОРА)

- «Союзы союзов» – объединение разных БА, сеть региональных отделений + наиболее крупные либо наиболее активные предприятия
- Приближенность к власти (*как важный ресурс*) и эффективные возможности лоббирования
- Акцент на общеэкономические вопросы – при наличии функциональных комитетов и отраслевых комиссий
- Активная работа в консультативных и совещательных органах при властных структурах
- Наличие сильного и компетентного аппарата
- Широкая «проектная деятельность» (на основе целевых взносов отдельных членов)
- Заметная PR-активность



Факторы успеха БА

Внешние факторы

- Наличие конкуренции в секторе (крупные/мелкие, старые/новые игроки)
- Значимость сектора/интерес к нему со стороны государства
- Наличие возможностей поддержки сектора («селективных стимулов») на стороне государства
- Формальная встроенность в систему принятия решений (*пример с аграрными союзами*)

Внутренние факторы

- Организация эффективного взаимодействия **в рамках БА** и **с другими БА** – способность представлять интересы отрасли
- Наличие экспертного ресурса
- Публичность, открытость для СМИ и общества
- Но главный фактор: **личность руководителя ассоциации** (“общественный предприниматель”)

Проблема кадров: «очень трудно найти таких людей...»



Основные выводы и рекомендации (1)

- Существенная часть фирм входит в БА (до 40% в промышленности).
- Более половины фирм-членов считает полезным для себя участие в БА.
- Чаще в БА входят *более крупные и более активные фирмы, расположенные в региональных столицах.*
- БА являются *элементом «системы обменов» между государством и бизнесом* – прежде всего на : региональном и местном уровне. Члены БА чаще помогают властям и они чаще получают поддержку от властей (*но это не касается фирм-членов ТПП*)



Основные выводы и рекомендации (2)

- Последние годы: концентрация внимания в СМИ и в экспертном сообществе **на «головных» БА** (РСПП, ОПОРА, Деловая Россия) и в меньшей степени ТПП.
- Наши данные: сложилась **группа активных, работающих отраслевых БА** (При этом сохраняются «спящие» БА и «карманные» БА). =>> *Вопрос для исследования: какова доля каждой группы?*
- Работющие БА для государства могут быть интерфейсом общения с бизнесом на конкретных отраслевых рынках.
Польза для государства:
 - оперативная информация о тенденциях развития рынка, ключевых участниках рынка
 - апробация готовящихся решений и реакция бизнеса на них
- Но тогда в интересах государства – содействие расширению членской базы работающих БА (чтобы они полнее представляли свою отрасль). =>> Целесообразны **признание и поддержка активных БА со стороны государства**



Основные выводы и рекомендации (3)

Внешние признаки работающих БА:

- производство «коллективных благ», доступных для общего пользования (отраслевой журнал, специализированный сайт, обзоры по итогам исследований)
- участие в экспертизе законодательства и нормативных актов
- реализация программ подготовки кадров и повышения квалификации, семинаров по обмену опытом, внедрению новых технологий
- активность в публичном пространстве



Основные выводы и рекомендации (4)

Возможные формы поддержки:

- закрепление прав БА на участие в формировании и реализации гос.политики в своей отрасли (по аналогии со ст.16 ФЗ «О развитии сельского хозяйства») =>> Как следующий шаг: принятие закона «О лоббировании»
- поддержка в режиме софинансирования и на конкурсной основе (как гранты для НКО) информационных и аналитических ресурсов, поддерживаемых БА
- поддержка отраслевых инициатив (выставки, конкурсы, программы подготовки и переподготовки кадров, центры трансфера технологий)
- специальные «селективные стимулы» (например, передача права на определение статуса «отечественного производителя»)
- согласование планов (стратегий) развития отраслей, предлагаемых БА, и соответствующих гос.программ.

Как результат: расширение базы для диалога с бизнесом + расширение и структуризация информации о развитии конкретных отраслей и рынков



Основные выводы и рекомендации (5)

Что не нужно делать государству:

- Не нужно вводить обязательное членство в БА
(*работающие БА сами против этого*)
- Не нужно вводить чиновников в органы управления БА
(*даже при лучших намерениях такое «сращивание с властью» провоцирует бизнес к недобросовестным практикам*).

Что нужно БА (для превращения в признанный элемент системы институтов гражданского общества):

- Повышение активности их членов
- Более высокий уровень кооперации между БА
- Учет общественных интересов, большая прозрачность БА для общества



Вопросы для исследования:

- Характеристики деятельности БА разных типов (в т.ч. количественные)
- Связь участия в БА с процессами модернизации предприятий

Формат: два параллельных опроса – БА (около 300) и предприятия (около 1000). Планируются на осень 2010. Сейчас – завершается работа над анкетами.

Контакты Института анализа предприятий и рынков ВШЭ:

тел. +7-495-6288649

Эл.почта: ayakovlev@hse.ru , victoria@hse.ru